

國立東華大學教學卓越中心
113-1 三創教學課程成果報告書
文化資產概論

計畫主持人:郭俊麟
單位:臺灣文化學系

目錄

壹、113-1 期末成果報告確認-----	3
貳、執行成果總報告-----	4
參、附件-----	14

**國立東華大學-三創教學課程
113-1 執行成果報告書確認表**

課程/學程名稱：文化資產概論		
授課教師：郭俊麟		
服務單位：臺灣文化學系/ 副教授		
班級人數:45 位選修		
勾選	繳交項目	說明內容
■	本確認表	請確實填報，以俾利核對
■	執行成果總報告表-電子檔 (Word)	字型：標楷體 (中文)； Times New Roman (英文) 行距：單行間距 字體大小：12 號字
■	活動記錄表	當期程全部活動紀錄，如講座、參訪、期末成發展等
■	本年度活動照片 (原檔)	精選 8-20 張即可 (請將檔案另外上傳並控制在 20 MB 以內以便日後回報教育部)

- 繳交期末成果報告時，請確認繳交項目是否齊全
- 本年度所有受補助課程/學程之成果報告，將上述資料匯集成冊(封面、目錄、內容、附件)，做為本期成果報告書
- 若有相關疑問，請與承辦人郭心怡助理聯繫
(#6591；imyeee@gms.ndhu.edu.tw)

三創課程-執行成果總報告

單一課程/跨領域課程

一、課程內容特色

所謂的"文化資產"，根據文化資產法第三條，指具有歷史、藝術、科學等文化價值，並經指定或登錄之下列有形及無形文化資產，其中包含八項有形文化資產、五項無形文化資產。本課程除了法規所規範的文化資產，更擴及以數位方式建檔的文化記憶庫，以及近年文化部所推動的臺灣文化路徑。

隨著數位化技術與網路科技的發展，文化資產的保存與活化運用也與數位技術密切的結合，本課程也因此從數位人文的角度，帶領同學來認識各類型的文化資料庫，從最新的法規資料庫、文化資產查詢、國家文化記憶庫，以及文化部近期所建立包含糖業、林業、礦業、水文化及多元族群的五大臺灣文化路徑資源來進行綜合性的線上學習。

為了讓同學系統性的掌握文化資產的相關資源與數位運用技巧，本課程以結構化的學習方式，從2016年新版文資法的重點開始，搭配近年的重大文化推動政策、數位成果資料庫及相關推廣應用網站，搭配臺灣文化學系的專業學程訓練，規劃出以下三大模組。每個模組另搭配相關文資時事議題，引導同學思辨與討論。

模組一:文資新法的試煉-從文化保存 1.0 到 2.0 的轉變

模組二:文化資產的全民參與-國家文化記憶庫的收存取用

模組三:文化資產的推廣運用-臺灣文化路徑的深入體驗

二、特殊創意/活動規劃

1. 教學創意:

- **模組化教學:**本課程採模組化教學，每個模組約 4-5 週，各自有明確的核心主軸但又彼此關聯，並在各模組最後一週進行複習並檢核學習成效。
- **實務案例研討:**透過在地具體的文資爭議實例，引導同學從情境中討論、思辨，並從中認識文資法規在主管機關的實際處理流程。本課程共討論 6 個花蓮在地文資案例。
- **同儕互評機制:**期末讓修課同學製作個人的文資深度報導，除了運用新媒體平台製作有豐富圖文的一頁式網頁之外，也設計多元評量指標，藉由同儕互評機制，引導同學彼此觀摩學習，並進一步修正自己的成果。

2. 教學創新:

- **教學錄影輔助:**前兩年因 covid19 疫情，本課程採線上與實體同步授課方式教學，課程也有完整的錄影與剪輯。本學期預定提供重要討論案例及實作部分的課堂教學錄影，作為輔助教學的學習素材。
- **微電影欣賞:**本學期預定與延續去年的做法，與花蓮文化局合作在校內辦理文史微電影放映會，播放“尋找回憶的金木君”電影，由授課老師進行該電影相關文資場景及文化推廣的討論。
- **數位技術導入:**本課程導入雲端 GIS 技術教學，搭配線上地圖平台、文化部開放資料的下載使用，引導同學針對國內各主題文化資產進行資料的視覺化與圖像展示，並運用於期末的文資故事地圖及深度報導中。

3. 創生推廣:

- **現地實察體驗:**本課程預定安排兩次文化資產現地考察，分別針對文資調查方法、保存維護與營運管理、教育推廣與解說三大主題，安排花蓮市兩處眷村，以及太平洋臨港歷史廊道六處文資點的現地參訪。
- **文化記憶庫素材運用:**透過文化部在文化保存 2.0 概念下所推動的新文化運動理念，引導同學使

用各類型文化資料素材，認識授權取用的機制，並能將其運用在文化導覽、敘事加值、深度報導以及教育推廣的實務工作上。

- **新媒體平台培力:**本課程導入 ARCGIS 故事地圖平台，指導同學運用該平台進行文化資產的新媒體報導敘事，並能實際發布到相關社群平台中，進行實務面的推廣並能與文化產業結合。

三、教學策略/教學方法

- 1.法規概念:**從新版的法規資料庫介紹文資法的演變以及相關核心概念，並透過線上文化資產查詢系統，引導同學理解查詢各類文資登錄資料、提報單及相關調查方法。授課過程也將導入當前最新文化保存 2.0 的概念，如何由點、到面的文資保存並重視文化生態系的建立。
- 2.技術研討:**介紹文化部開放資料的取用方式，並引導同學透過線上數位平台、地圖協作平台等工具，進行文資圖層的套疊整合以及圖文敘事，並能夠以一頁式行動網頁的方式建立數位導覽的多媒體內容。
- 3.案例討論:**從在地社會實踐的角度，選取花蓮在地的文資保存議題與個案，進行深度的討論與研討。本學期預定選取不同類型的文資主題，包括美崙淨水場(提報中)、許聰敏老宅(花蓮首座私人提報古蹟)、美崙高爾夫球俱樂部(古蹟提報過程有法拍及產權爭議)、檢察長宿舍(古蹟活化推廣案例)等進行個案分析。
- 4.實察體驗:**透過現場的觀察、文化資產調查清單的填寫、場域相關住戶、關係人的訪談等，讓同學現地體驗及感受文資保存的重要及可能遇到的各種問題。本學期預定選擇兩處主題考察點，首先是介壽眷村與大陳一村的對照比較，除了作為文資調查的案例，也同時思考文資保存對眷村聚落發展的意義；另一處則是花蓮推動的再造歷史現場-太平洋臨港歷史廊道，將結合臺灣文化路徑的概念來進行主題式觀察與討論。



四、課程/學程相關產業分析

由於授課老師多年來擔任文化局的文資審議委員、文化資產委託營運管理的審查，深知當前文化資產從提報、登錄乃至於後續維護推廣的相關課題。過去也協助花蓮縣政府推動文化記憶庫的徵集與數位典藏，對於數位文化建設以及後續的產業鏈結也有深入的參與。因此本課程的設計就是以相關實務面向與文化產業的趨勢進行整合規劃，同時顧及本課程為大學部二年級上學期的課程，屬於臺灣文化學系核心課程的“基礎概論”課程。因此也須兼顧基本知識面、文資法規的學習，學生的基礎能力尚待培養，並不適合放入太多實務或進階的操作研討，因此採模組化結合案例討論、現地實察的方式來進行課程設計。

為結合科技導覽的產業趨勢，授課老師就親自製作結合 GIS 故事地圖平台的行動導覽網頁，並印導同學選擇自己熟悉的文資景點來製作主題式故事地圖。教學上以花蓮縣定古蹟檢察長宿舍的故事地圖為範例，讓同學從實務瞭解如何進行知識的轉譯、數位加值，並能運用到實務導覽上。



五、整體活動執行成果效益

1. 透過文化資產法規、文化行政案例的研討，讓同學對國內外文化資產保存與推廣有基本的了解，對於公部門的實務與考試也能做相關的準備。
2. 結合本系田野調查、數位人文的專業能力，引導同學認識在文化資產實務及田野工作上的方法與基本技巧，對於後續的延伸學習預作準備。
3. 整合數位平台的資源與運用，了解文化相關部門的大型計劃與數位資料庫，並能取用這些素材製作新媒體網頁及互動式地圖，銜接後續的產業實習(本系開授的臺灣文化產業實習或人社院的文創實習)與就業的可能。

期末作品線上策展於本系系網頁公告，並長期展示：

<https://ts.ndhu.edu.tw/p/406-1058-234990,r2737.php?Lang=zh-tw>

最新消息

系所公告

演講資訊

校內活動

校外活動

畢業出路

首頁 / 系所公告

【課程策展】文化資產概論故事地圖作品觀摩與點評

發佈日期: 2025-01-01

🔥 文化資產概論期末線上策展 🎨

本屆《文化資產概論》的期末故事地圖作品的精彩呈現！共有以下五大主題，讓我們透過地圖一起探索文化的深度與廣度 🌍🌟：

1 文化織影與生活記憶的足跡<網址>

- 1.茄冬樹下的落地掃 穿越百年/廖之華
- 2.九洲代天府慶成平安繞境/陳文卿
- 3.光影縫隙間 那些關於新城照相館的老故事/鄭濟方
- 4.神之鄉 當大溪與台灣漫畫相遇/林玉琪
- 5.一朝之始在魚羹 應該列入無形文資的土魷魚羹/焦清仔
- 6.擲吉：屬於漁村人的回憶/陳沛宜
- 7.藍染 自然與工藝的交織故事/王品今
- 8.吉拉米代部落：與自然共存/詹子賢



共有以下五大主題，39 件作品。

- 主題一:文化織影與生活記憶的足跡
- 主題二:鐵道與林業的記憶之旅
- 主題三:城市、記憶與地方文化行旅
- 主題四:遺址與文化的時光旅程
- 主題五:地景與歷史空間的多元面向

【質化指標】(對應當初申請計畫之預期成果)

- 透過文化資產法規、文化行政案例的研討，讓同學對國內外文化資產保存與推廣有基本的了解，對於公部門的實務與考試也能做相關的準備。
- 結合本系田野調查、數位人文的專業能力，引導同學認識在文化資產實務及田野工作上的方法與基本技巧，對於後續的延伸學習預作準備。
- 整合數位平台的資源與運用，了解文化相關部門的大型計劃與數位資料庫，並能取用這些素材製作新媒體網頁及互動式地圖，銜接後續的產業實習(本系開授的臺灣文化產業實習或人社院的文創實習)與就業的可能。

【量化指標】(對應當初申請計畫之預期成果)

- 校外實務參訪 2 次，達到文化資產現地調查與場域學習的效益。
- 辦理 2 場次專題實務講座，提供校外專家的指導與實務經驗的分享。
- 舉辦期末成果線上策展 1 場。
- 修課學生期末作品的達成率為 81%

六、多元評量尺規

本課程成績計分方式：

1. 平時成績、實察出席(10%)
2. 作業成績(20%) 課堂以個人或小組方式進行的練習成果
3. 期中考成績(30%) 紙筆+上機測驗(open book)；紙筆測驗將模擬高考文化資產概論出題
4. 期末專題製作(40%) 製作文化資產報導、研究或推廣的故事地圖網頁(主題自選、個人製作)

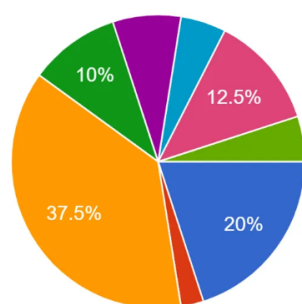
期末文化資產故事地圖作品評量尺規將分五個主要評量指標，每個指標滿分 5 分，以特優(5)、優(4)、良(3)、可(2)、劣(1)評分。

1. **內容深度**:文化資產報導主題明確；資料呈現緊扣主題；內容論述深入且有意義。
2. **編排架構**:善用線上編輯工具與故事地圖模組效果，能清楚說明要點，有邏輯性，並能展現文化資產概念的學習成效。
3. **素材取用**:能善用各類型文化資料庫、線上地圖或相關數位典藏素材，主題有效搭配，延展議題的層次或時空尺度。
4. **視覺輔助**:圖像與文字呈現效果佳，能善用數位地圖或相關媒體，且能對應主題無不必要資訊。
5. **資料引用**:能清楚說明資料引用、素材來源或照片拍攝者，或透過版權頁清楚說明引用圖文的來源或取用機制。

同儕互評機制:期末將每位同學製作文資報導故事地圖，設計為線上策展，由同學相互觀摩及同儕互評，並作為作業的一部分。同儕互評成果範例如下：

1.文化織影與生活記憶的足跡_你最欣賞的作品

40 則回應



- 1.茄冬樹下的落地掃 穿越百年/廖之華
- 2.九洲代天府慶成平安繞境/陳文卿
- 3.光影縫隙間 那些關於新城照相館的老故事/龔清方
- 4.神之鄉 當大溪與台灣漫畫相遇/林玉琪
- 5.一朝之始在魚羹 應該列入無形文資的土魷魚羹/焦清仟
- 6.擲吉: 屬於漁村人的回憶/陳沛宜
- 7.藍染 自然與工藝的交織故事/王品今
- 8.吉拉米代部落: 與自然共存/詹子賢

互評回饋意見

1.茄冬樹下的落地掃 穿越百年/廖之華

- 數位轉譯
- 在 1 跟 5 之間選，5 的優點是用很短的頁面，完成一個議題。1 是有作者的親自分享，加上有二段說明，所以，最後還是投 1。

- 結構很完整、有新與舊的結合，圖片、資料豐富
- 自己本身就對台灣歌仔戲有研究，在主題上有共鳴且作者非常完整的描述了台灣歌仔戲產業過去到未來

3.光影縫隙間 那些關於新城照相館的老故事/鄭滄方

- 相較其他作品使用較多地圖，還有「小小的地方，承載著好多故事」這句話是一個很好的總結故事寫得很有吸引力，會讓人想繼續看下去
- 我覺得她做得蠻用心的。
- 主題吸睛，敘述活潑，整體內容、編排思路清晰
- 1 文資主題特色、4.圖文敘事能力
- 內容分量安排得當，排列也非常舒適，讓人很輕鬆就閱讀完的一篇故事！

4.神之鄉 當大溪與台灣漫畫相遇/林玉琪

- 用故事地圖的方式呈現漫畫中的故事線，並帶領讀者了解每一個故事取景點背後的故事，內容詳細，有身歷其境之感
- 看完大致上可以了解大溪的不同面向，有歷史、傳統食物以及景點，最後作者自己也反思到，其實大溪不只有豆干，而是有更多不同以往的印象。
- 我很喜歡去看作品的故事背景在現實世界是如何，因此我會很喜歡這類幫我整理好巡禮路線及相關資料的故事地圖。

5.一朝之始在魚羹 應該列入無形文資的土魷魚羹/焦滄仟

- 介紹了土魷魚羹的歷史、故事、店家
- 雖然我覺得我不需要知道這麼多。但能從土魷魚羹延伸這麼多很厲害

7.藍染 自然與工藝的交織故事/王品今

- 配色舒服，資訊介紹的也有連貫性。
- 有趣且詳細。
- 介紹詳細

七、學生整體意見與回饋 (整體活動滿意度、文字意見回饋等)

- 可善用卓越期中回饋意見調查取得學生質性/量化意見，做為未來課程改進與精進依據。

根據期中回饋意見的量化指標，跟過去三年的評量指標相比，教學策略、教材準備、師生互動差異及評量方法等都有顯著的進步。

指標	110 學年度	111 學年度	112 學年度	113 學年度
教學策略方面	4.3316	4.2941	4.3615	4.4048
教材準備方面	4.4211	4.5	4.4436	4.6349

師生互動方面	4.5395	4.69	4.4615	4.6488
評量方法方面	4.4079	4.60	4.4327	4.6964

相較於教學的高評價，同學對於自我學習評量似乎並沒有對應的肯定，可能因為期中階段剛考完期中考，本課程數位應用及創意的部分比較是在下半學期講授，相關成果不易反映在期中階段的問卷指標中。

指標	110 學年度	111 學年度	112 學年度	113 學年度
創意	3.9912	4.0294	4.2308	4.1508
創新	4.0263	3.8529	4.1795	3.8968
創生	3.9649	4.1765	4.2179	4.0397

若參酌期末的教學評量問卷，學生對於相關學習成效的回饋皆非常正面。也能符合本課程對應的專業學習指標’

題號	題目	非常不同意	不同意	普通	同意	非常同意
14	我能理解本課程的專業知識	0	0	2	3	16
15	我能應用本課程的專業知識	0	0	2	4	15
16	我能根據本課程的專業知識進行獨立、批判思考	0	0	2	4	15
17	本課程讓我學到如何溝通合作	0	0	2	4	15
18	本課程讓我學到如何將理論與實務連結	0	0	2	1	18
19	本課程讓我學到如何解決問題	0	0	2	2	17
20	本課程能提高我修習相關課程與知識的興趣	0	0	3	3	15
21	本課程能激發我繼續探究這門課程的相關知識	0	0	3	3	15
22	有機會我樂意向同學或學弟妹推薦修讀這門課程	0	0	2	3	16

科目代碼	科目名稱	題號	題目	能力指標 相關度	非常 不同意	不同意	普通	同意	非常 同意
TS_20920	文化資產概論	25	具備「臺灣學」與「區域研究」的基本知識。	1			3	2	16
TS_20920	文化資產概論	26	具備基礎田野調查與文獻材料使用能力。	2			3	5	13
TS_20920	文化資產概論	27	運用數位人文技術從事跨領域應用。	2			3	2	16

同學的質性回饋意見主要肯定上課條理清晰、期末應用成果及實地踏查的學習。

1. 上課內容安排清晰有條理。
2. 能夠在學期末親手製作一份故事地圖
3. 實地踏查

八、檢討與建議

執行困難處

無

執行問題點

1. 教學卓越中心所提供的問卷可能無法充分反映本課程教學成果，且課程比較整合性的學習成果都在下半學期，同學填寫問卷時多在期中考階段，並不見得能客觀回應問卷的的提問。根據去年經驗，期中教學問卷的量化分數跟期末的教學評量問卷有明顯的差距(後者分數明顯較高)。

建議方案:建議可以改為期末進行教學問卷。

九、與本課程相關成果報導、競賽獲獎或研討會發表

1. 更生新聞網記者劉怡伶，2024.11.25，東華大學師生探索初音驛時光軌跡，網址：<https://www.ksnews.com.tw/w2024112538/>
2. 臺灣文化學系系網頁報導，2024.10.21，【實察側寫】踏尋花蓮記憶：南濱海岸與鐵道文化的文化資產探索，網址：<https://ts.ndhu.edu.tw/p/406-1058-229679,r1304.php?Lang=zh-tw>
3. 臺灣文化學系系網頁報導，2024.11.28，【實察側寫】探索初音驛的時光軌跡：文資課程與在地文化的交融，網址：<https://ts.ndhu.edu.tw/p/406-1058-233560,r2737.php?Lang=zh-tw>

十、活動精彩剪影 (請檢附二至四張活動照片，並予以簡述)



臨港線走讀，在觀景台解說花蓮鐵道發展史



臨港線文化資產走讀活動，在鐵路醫院前解說



文化資產實察，師生在太平洋公園合影



初音火車站前的單車考察



不盡跌水井前的考察合影



千城村五十甲公園前合影



博物館進校園講座與教具箱展示



同學體驗考古教育箱的服飾

活動紀錄表 1

活動主題	臨港線文化資產走讀
活動時間	2024 年__10__月__21__日 13_時_00__分 至 17_時_00__分
活動地點	太平洋公園、鐵道文化園區、臨港線
主講人	郭俊麟老師
參與人數	48
活動內容	<p>● 活動進行方式與內容</p> <p>集合地點會在太平洋公園前面(301 公車下車處)旁的福住橋。先進福住橋異地保存的解說後，採步行導覽解說的方式到鐵道文化園區前的圓環，針對舊火車站週邊的文化資產及保存、活化現況進行說明。</p> <p>步行路線規劃:太平洋公園前福住橋(現址)→南濱海岸(東線鐵道海岸站舊址)→太平洋公園觀景台→南濱大排往觀景台→舊臨港線平交道舊址→鐵道宿舍區(舊處長宿舍及防空洞)→石來運轉圓環→花蓮鐵道文化園區鐵道一館→鐵道二館→花蓮鐵道醫院→香樹大道(開始自由調查)</p>
活動回饋與成效	<p>以步行認識城市：文化資產考察的起點</p> <p>步行，是最直接、也最能深入感受城市的方法。透過雙腳丈量土地，我們得以更加貼近歷史與文化脈動。「文化資產概論」課程中，實地踏查是我們長久以來的傳統，也是課堂學習的延伸與補充。今天，由郭俊麟老師帶領的三小時考察，從花蓮市的南濱海岸開始，途經多處歷史遺跡，最終抵達鐵道文化園區。這次行程的重點，不僅在於認識文化資產，更在於思考如何在城市變遷中保存這些珍貴的歷史記憶。</p> <p>福住橋的故事：歷史建築的遷移與見證</p> <p>考察的起點選在了太平洋公園前的福住橋遺址。這兩座歷史橋樑，見證了花蓮市多年的發展，雖然歷經多次搬遷，其歷史意義仍無法被遺忘。福住橋及第二福住橋代表了花蓮市發展的重要階段，它們不僅是福住地區交通軸線，更是溝仔尾城市記憶的一部分。在這裡，郭老師引導學生從橋樑建築的細節中找尋歷史的痕跡，並藉此思考都市發展下異地保存文化資產的意義與課題。</p> <p>南濱海岸：從微地形談城市發展</p>

接著，我們在太平洋公園的廣場內，郭老師開始談論花蓮市的水文與微地形。他從花蓮港街的開發談起，介紹了這座城市的地理特徵如何影響了城市與交通的發展軸線。同學們透過比對 1945 年美軍航拍圖，追溯過去的地景變遷，進而理解城市如何在自然環境中成長與轉型。

來到南濱憶往的石碑前，郭老師以交通運輸為切入點，與同學們討論海岸線鐵道與車站的歷史演變，並帶領大家回顧了花蓮港築港前的歷史場景。在此，我們不僅能從交通轉運的角度審視花蓮，也能親眼感受太平洋海浪的壯麗與海岸的自然魅力。

跨越南濱大排：舊鐵道的故事與宿舍區的記憶

步行至南濱大排景觀橋，眼前出現的是曾經的臨港線遺址。郭老師帶領學生觀察鐵道舊址的變化，並進一步談論平交道的消失與鐵軌遺跡的保存現況。這些昔日的鐵道遺跡，承載著過去花蓮與外界連接的重要交通脈絡。

接著，來到鐵道宿舍區，我們進一步了解了舊處長宿舍與周邊防空洞的歷史，這些建築物是日治時期東線窄軌鐵道的核心之一，見證了那個時代的繁榮與防禦需求。從石來運轉圓環步行至鐵道文化園區，我們參觀了鐵道一館與鐵道二館，雖然今日園區公休，但郭老師以他豐富的知識帶領學生了解鐵道發展史，讓大家對花蓮的城市變遷有了更深刻的體會。

鐵路醫院與石藝大街：歷史的轉型與活化

最後一站來到花蓮鐵路醫院，這座 1940 年代興建的建築，如今成為「石藝大街」的一部分。鐵路醫院見證了當時鐵道聚落的繁盛，這裡曾是花蓮鐵道聚落中不可或缺的醫療設施。隨著鐵道系統的衰退，該建築逐漸失去原本的功能，但在文化資產的保護與活化下，它成為了今日結合地方特色的藝術品街區。然而有效活化與運用修復後的鐵路醫院主體建築，則是值得思考的課題。

結語：文化資產保存的挑戰與思考

這次的校外考察，不僅讓學生實地了解花蓮的歷史文化遺跡，也讓大家體驗了「場所精神」的重要性。透過老師的專業導覽，同學們親身走進舊火車站的生活圈，認識了這些街區的前世今生，深刻體會到文化資產保存的重要性。

考察到一段落後，同學們進行了文化資產清查填表與小組討論，大家了解到歷史遺跡不只是物質的保存，更是城市記憶與文化傳承的見證。如何推動這些遺跡的活化與再利用，成為未來需要深入探討的議題。這次的考察活動，不僅是對文化資產的認識，更是對城市歷史與未來發展的一次深刻思考。

活動剪影(請檢附二至四張活動照片，並予以簡述)



福住橋異地保存解說



臨港線歷史廊道背景解說



鐵道醫院文資修復保存解說



太平洋公園前師生合影

● 以上表格不敷使用時請自行增減

活動紀錄表 2

活動主題	初音單車文化考察&好客藝術村參訪
活動時間	_2024年_11_月_25_日 _13時_00分 至 _17時_00分
活動地點	吉安鄉干城村、吉安鄉好客藝術村
主講人	郭俊麟老師
參與人數	48
活動內容	<p>● 活動進行方式與內容</p> <p>主題一:重音初音驛的時光軌跡</p> <p>第一梯次 13:30-14:50 (導覽時間 1 小時; 移動及緩衝時間 20 分鐘)</p> <p>第一組同學下車後步行前往南華工作站, 由游國垣老師進行園區的導覽與解說, 重點為園區的林業文化資產(機關車、吊臂基座、儲木池、木材加工廠、水圳入水口等), 另搭配游老師的植物專業, 介紹園區的生態與環境。導覽結束後步行至干城部落籃球場空地集合。</p> <p>第二組同學下車後步行到干城部落籃球場空地, 進行單車騎乘的準備與說明後, 由郭俊麟老師帶領同學進行單車導覽, 導覽景點共 10 個, 騎乘時間約 1 小時。騎乘結束後返回干城部落籃球場。</p> <p>第二梯次 14:50-16:10 (導覽時間 1 小時; 移動及緩衝時間 20 分鐘)</p> <p>第二組同學從干城部落籃球場步行至南華工作站, 由游國垣老師進行園區的導覽與解說, 導覽內容與第一組相同, 結束後步行至遊覽車停車地點上車集合。</p> <p>第一組同學從干城部落籃球場空地集合後, 由郭俊麟老師帶領同學進行單車導覽, 導覽內容與第一梯次相同。結束後返回干城部落籃球場歸還單車, 之後上遊覽車。</p> <p>主題二:吉安好客藝術村參訪</p> <p>16:10-16:20 移動至好客藝術村 16:20-17:00 好客藝術村(舊吉野神社遺址導覽、館舍常態展參訪)。助教將提早協助採購吉安農會冰品, 在此發送給同學享用。 17:00-17:20 返回東華大學</p>

活動回饋
與
成效

東華大學臺灣文化學系以結合理論與實踐的課程特色，持續將在地文化研究融入教學，深化學生的實作與社會實踐能力。今年，文化資產概論課程的 44 位學生在系主任郭俊麟老師帶領下，參與了吉安鄉「漫遊初音—再現吉安百年風華」計畫，展開了一場結合數位科技與文化探索的「重溫初音驛的時光軌跡～單車漫遊吉安千城數位走讀」活動。

結合數位科技與文化資產的實地學習

活動中，學生深入走訪千城車站、吉安大圳、千城綠色廊道以及南華工作站等重要景點，不僅見證了吉安鄉千城村「初音驛」的歷史脈絡，也透過數位走讀平台，體驗了如何運用創新手段來活化文化資產。千城車站，前身為 1916 年設立的「初音停車場」，幾經更名後因營運停止已閒置多年。如今，其周邊的初音驛生態公園與千城鐵道櫻花公園在千城社區發展協會的努力下，成為承載地方文化記憶的重要據點。

在地連結與社區合作的實踐場域

此次活動是東華大學臺灣文化學系「在地走讀」教學理念的實踐，不僅讓學生親身體驗地方文化特色，更與地方社區合作，共同為文化資產注入新的生命力。吉安鄉長游淑貞與千城社區發展協會也全力支持，本活動的辦理是暑期鄉公所多場的文化工作坊累積的成果，透過課程的連結，可進一步協助學生了解在地故事的傳遞方式，並與村民共同規劃車站空間的未來藍圖。

數位走讀：科技與人文的融合

千城車站內的「初音驛時光軌跡」展示牆，搭配 12 個在地景點故事與數位走讀的 QR Code，以及智紳數位文化事業協助製作的「[步佈台灣](#)」平台，成為傳遞地方文化的重要媒介。學生透過活動體驗了數位化技術在文化傳播中的應用，從中學習如何將傳統文史資源轉化為易於大眾理解與參與的數位內容。

深化學生學習與文化實踐的雙重意義

東華大學臺灣文化學系以跨領域的視角，結合在地走讀與數位化應用，不僅提升學生對於文化資產保存的認識，也藉由實地參與，激發其對地方文化永續發展的關注與行動力。透過這次活動，學生不僅探索了初音驛的歷史軌跡，更見證了地方文化資產活化與數位創新結合的無限可能。

活動剪影(請檢附二至四張活動照片，並予以簡述)



千城村單車考察活動



不尽跌水井考察



華隆護岸考察



千城村五十甲公園考察

附件三

活動紀錄表 3

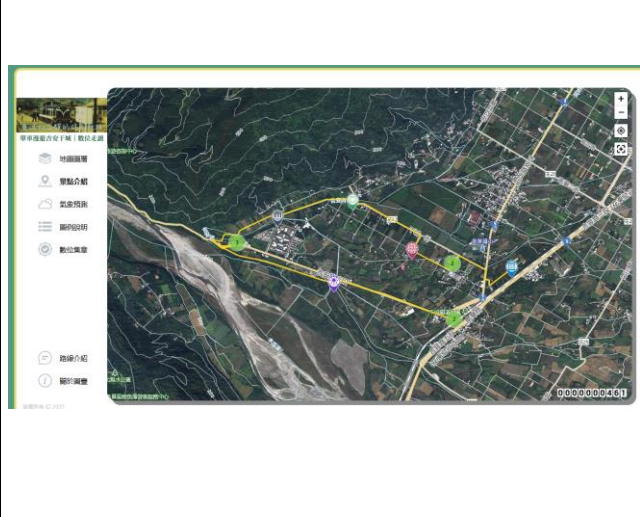
活動主題	[專題講座] 在地生活記憶史普化-數位走讀
活動時間	_2024_年_11_月_11_日 _14時_00_分 至 _16時_00_分
活動地點	藝術學院 A138 電腦教室
主講人	張智傑 智紳數位文化事業執行長
參與人數	48
活動內容	<ul style="list-style-type: none"> ● 活動進行方式與內容 <p>本講座介紹步佈台灣數位走讀地圖的創意與設計原理，一個可以讓使用者能跨時空探索在地空間視野的體驗指南。這份指南內包含了：由地方組織兼具知識性、在地性、主題性與多元人文觀點的故事，並以圖、文、影音、地圖等豐富類型來呈現的在地知識內容／數位教材。</p> <p>接著介紹如何運用數位走讀平台，學習如何將地方歷史與文化資源轉化為大眾易於參與的數位內容，深化對文化保存的認識與實踐能力。此次計畫不僅促進校地合作，也為地方文化資產的活化注入新生命力，展現科技與人文融合的可能性。</p>
活動回饋與成效	<ul style="list-style-type: none"> ● 意見與回饋 <p>本次的講座成果具體展現在本課程後續的數位走讀活動。學生參與干城車站「初音驛時光軌跡」展示牆的製作，並藉由智紳數位文化事業的「步佈台灣」平台，學習如何將地方故事轉化為數位化內容。透過與地方社區合作，學生們不僅深化了文化資產保存的認識，也在實踐中提升了對地方文化永續發展的關注與行動力。</p>

活動剪影(請檢附二至四張活動照片，並予以簡述)



講座海報

數位走讀地圖畫面



走讀路線展示

上課照片

活動紀錄表 4

活動主題	[專題講座] 博物館進校園 2.0 x 考古文化資產教學
活動時間	_2024_年_12_月__30_日 __14_時__00_分 至 __16_時__00_分
活動地點	人社三館 B203 室
主講人	吳雅玲老師 湖山國小總務主任
參與人數	20(實體)+20(線上)
活動內容	<p>● 活動進行方式與內容</p> <p>蘭陽博物館的「博物館進校園」計畫已深耕十年！這項計畫由博物館環教老師精心設計教案，攜手宜蘭博物館家族進入校園，將宜蘭在地知識與文化融入學子學習，展現「宜蘭是一座博物館」的理念。</p> <p>如今，計畫進化為「2.0」版本！新模式結合博物館資源與各級學校老師的創意，攜手開發新課程，推廣到更多校園，不僅使教案設計更加多元，還突顯 108 課綱的核心價值，深化文化學習與地方連結。</p> <p>這次活動，我們特別邀請 湖山國小總務主任吳雅玲老師，分享她參與設計考古教具箱「寫在地底的歷史—宜蘭史前時代」的寶貴經驗。吳老師將深入介紹如何透過教育箱設計，將考古文化資產的概念生動地帶入課堂，創造極具吸引力的文化資產教學活動。</p>
活動回饋與成效	<p>● 意見與回饋</p> <p>學生心得選錄</p> <p>今天參加文資課程的「博物館進校園 2.0 x 考古文化資產教學」講座，收穫滿滿！活動不僅展現了博物館教育的深耕成果，更透過湖山國小吳雅玲主任的分享，讓人感受到創意與文化結合的無限可能。吳主任介紹的「寫在地底的歷史—宜蘭史前時代」教育箱，將考古文化資產的概念轉化為生動有趣的教學活動，尤其是結合學生體驗的方式，讓知識學習更加深入且具吸引力。此外，2.0 計畫強調與學校老師合作開發課程的模式，充分體現了 108 課綱「素養導向」的精神，也為地方文化教育提供了新的視野與方法。整場講座內容豐富且實用，讓我對文化資產教育的推廣方式有了更多靈感與啟發，非常值得推薦！</p>

活動剪影(請檢附二至四張活動照片，並予以簡述)



**博物館進校園-
考古教具箱的設計與推廣**



113年12月30日(星期一)
時間: 14:10-16:00
地點: 人社三館B203室
(現場同步直播)

<https://meet.google.com/yyg-zyyw-ajf>

主講人:
吳雅玲 老師
湖山國小總務主任

113學年度 臺灣文化學系文化資產概論課程講座



活動海報

講座的互動討論



考古教具箱的展示與交流

授課情況